

E E S T I

NATACHA 37



BIGCYCLING.EU





Teie, jalgratturid, kellele meeldib ronida, avastage neilt paarilt leheküljelt, mis teeb Eesti rahvusliku väljakutse nimekirja nii rikkalikuks.

GEOGRAAFIA

MEEDIA

TURISM

SPORT

Eesti

Geograafia

Eesti (eesti keeles: Eesti), pikemas vormis Eesti Vabariik (eesti keeles: Eesti Vabariik), on suveräänne riik Põhja-Euroopas, mille territoorium ulatub Läänemere idakaldale ja peaaegu 2200 saarele. Mandril on maismaapiir idas Venemaaga ja lõunas Lätiga, läänepoolne saarestik moodustab suurema osa riigi saartest.



Nimi "Eesti" tuleneb eesti rahvusest. Selle rahva nime päritolu läbi ajaloo võib pärineda germaani juurtest gooti hõimunime aistan ("austus, au") kaudu. Või sõnade äst, eest ("ait, viljahoidla") või aistmar ("merevaigust meri") kaudu.

Mis puutub meie jalgrattasõitu, siis on Eesti maastik lihtne. Lõunas ja idas on kõrgemad alad. Eesti topograafiat iseloomustavad üsna madalad kõrgused ning suur hulk järvi ja umbes 150 jõge. Kõrgeim punkt on Suur Munamägi, mis asub riigi kaguosas. Kümme protsenti riigist moodustab üle 1500 väikesest saarestikust koosnev Läänemere saarestik, millest kaks suurimat on Hiiumaa (989 km²) ja Saaremaa (2673 km²).

Maantee- ja kiirteevõrgu kogupikkus on 89,382 km. Teine tegur, mida tuleb arvesse võtta, on riigi rahvastikutihedus, mis on väga väike, umbes 30 elanikku km² kohta. Seetõttu on vahemaad riigi kõige kaugematesse osadesse proportsionaalselt pikemad.

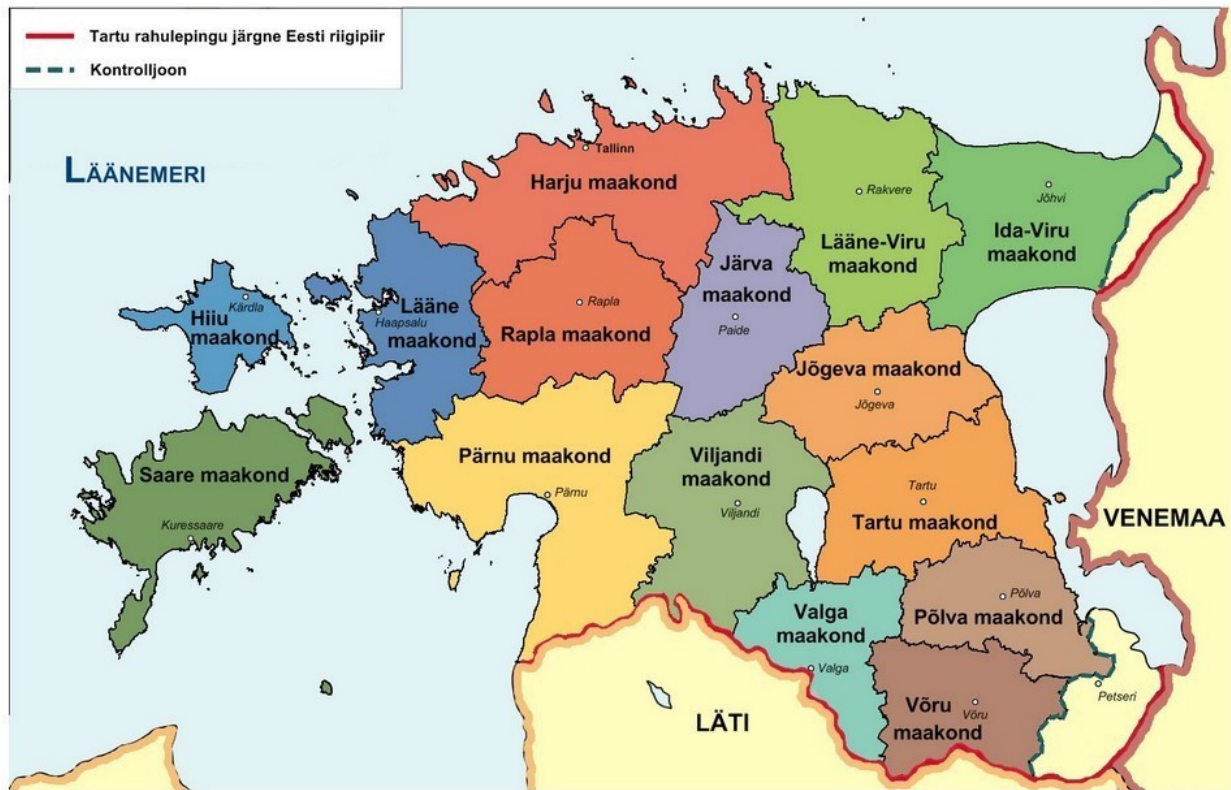
Võrreldes oma Baltimaade naabritega on Eesti teedevõrk sobiv jalgrattaturismi jaoks. Kõrvalteed on peaaegu kõik asfaltkattega, kui te ei sisene kõrvalistele piirkondadele. Uurige hoolikalt kaarti ja olge ettevaatlik lääne kaartide, eriti IGNi kaartide suhtes, kus ei ole alati teavet teekatte kohta.

- Rehvide puhul on parim valik poollibedad (või linnarehvid). Need võimaldavad teil ka naaberriikides sõita ilma suuremate probleemideta.

- Jälgige varuosade järele. Vähestes linnades on jalgrattapoode. Võib-olla peate sõitma viiskümmend kilomeetrit.

Eesti on halduslikult jagatud 15 piirkonnaks, mida nimetatakse maakondadeks.

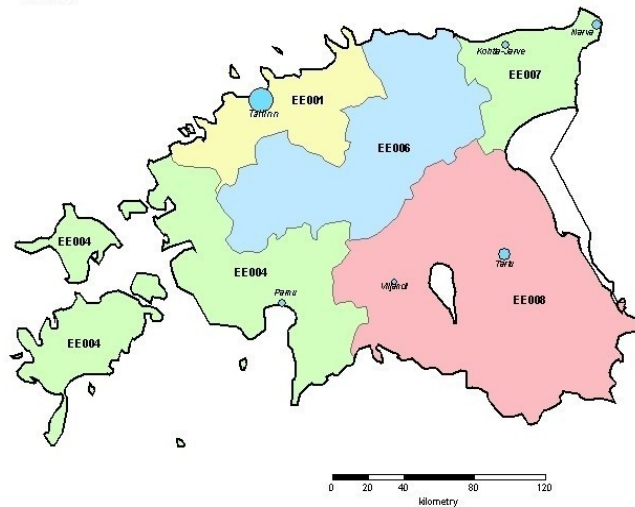
EESTI VABARIIK



Selle pindala (45 227 km²) ja üldine reljeef on Madalmaade omaga sarnane. Väljakutse, mis hõlmab 50 natachat, tundus asjakohane.

NUTS3 jaotus annab 5 piirkonda, mis on 50 valitud naise jaoks palju.

Estonko
Estonia
Eesti



Meie riiklik väljakutse on jagatud 2 tsooni

EE01 - Põhja-Eesti (Põhja), Kesk-Eesti (Kesk), Kirde-Eesti (Kirde) 15 (kollane, sinine ja roheline põhjas)
EE02 - Lääne-Eesti (Lääne), Lõuna-Eesti (Lõuna) 35 (roheline ja punane lõunasse)

Eesti turism

Eesti rahvas on uhke oma identiteedi ja kultuuri üle, mida ta on suutnud säilitada läbi aegade, vaatamata erinevatele okupatsiooniperioodidele.

Eestlased oskavad oma eripärasid maksimaalselt ära kasutada ja turistide jaoks kogemust lihtsamaks teha. Teil ei ole raskusi huvipunktide leidmisega, mis aitavad teil avastada nende kultuuri olemust.

Bulgaarias on 6 rahvusparki, millest kaks parimat on valitud meie nimekirjast.

Lahemaa Vahelduslik maastik, alates Soome lahe rannikutest kuni sisemaal asuvate suurte metsade ja turbasoodeni.

EST-005 Silla Allika

Karula Kultuurimaastikud Lõuna-Eesti mägedes.

EST-042 Rebäsejärv (järv)

Soomaa	Suur märgalade võrgustik Pärnu vesikonnas.
Vilsandi	Katab Vilsandi saare idaosa ja seda ümbritsevad väikesaared. Rikkalik taimestik ja loomastik.
Matsalu	Ranniku märgalad, kus elab äärmiselt rikkalik linnustik.
Alutaguse	Sood, metsad. Üsna rikkalik loomastik.



Lahemaa rahvuspark ja selle turbasood



Karula rahvusparki mäed

Üks Eesti kahest UNESCO maailmapärandi objektist on esindatud

Ametlik Unesco kultuuripärand

1) Tallinna ajalooline keskus (vanalinn) (1997)

EST-004 Toompea (Tallinn)



Pealinna ajalooline keskus

2) Struve geodeetiline kaar (2005)

On loodusparki ja kaitsealasid

- 1) Toila rand / Beach + Toila-Oru park MKA / Protected Landscape Area (maastikukaitseala)
EST-009 Oru park (Toila)
- 2) Emumäe MKA / maastikukaitseala
EST-015 Emumägi
- 3) Luua mõisa park / Mõisapark + Vooremaa MKA / maastikukaitseala
EST-020 Luua mõis / Luua Mõis
- 4) Viljandi järv / Lake + Viljandi MKA / Protected Landscape Area (maastikukaitseala)
EST-022 Pikk (Viljandi)
EST-023 Kõrgemäe & Tartu-Mäe (Viljandi)
- 5) Karksi MKA / maastikukaitseala
EST-030 Karksi-Nuia
- 6) Rutu MKA / maastikukaitseala
EST-031 Rutu MKA / maastikukaitseala
- 7) Otepää looduspark / Looduspark
EST-034 Tehvandi suusahüppetorn / Tornimäe
Tehvandi suusahüppemägi EST-035
EST-036 Küljemäe
EST-037 Harimägi
- 8) Piusa-Võmmorski hoiuala (Võru) / Looduskaitseala
EST-045 Kiksova
- 9) Andsu järvede MKA / Kaitstud maastikuala
EST-046 Raudsepa
- 10) Haanja looduspark / Looduspark
EST-047 Vaarkali
EST-048 Süür Munamägi
- 11) Mõisamõtsa LKA / Looduskaitseala
EST-050 Suure-Tamme



Oru Park



Süür Munamägi tee

Seal on 3 lossi, mõis ja katedraal.

Toompea kaotus / Loss

EST-004Toompea (Tallinn)

Toolse ordulinnus / Toolse loss

EST-006Tööriistapark

Luuu mõisa park / Mõisa park

EST-020Luuu mõis / Luua Mõis

Vastseliina piiskopilinnus / Episkopilinnus

EST-049Meremäe vaatetorn

Aleksander Nevski katedraal / Aleksander Nevski katedraal

EST-004Toompea (Tallinn)



Toompea loss



Alexander Nevski katedraal

Riigi ajalugu on jätnud meile 2 mälestusmärki meie tõusudel:

Mälestusmärk Rakvere küüditatute mälestuseks Siberis

EST-011Küüditatute mälestusmärk Okaskroon / Okaskroon Monument

Magav lõvi

EST-029Anrepi lõvi / Sleeping Lion (Kabelimäe)

Seal on ka koobas:

Piusa koopad / keldrid

EST-046

Raudsepa



Piisa koobastele



Okaskrooni mälestusmärk

Eesti paljudest järvedest kolmel on privileeg olla meie ronimisretkede hulka arvatud: Viljandi järv

EST-022 Pikk (Viljandi)
EST-023 Kõrgemäe & Tartu-Mäe (Viljandi)

Saadjärv

EST-025 Salu

Pühajärv

EST-036 Küljemäe



Viljandi järv



Küljemäe järv

Panoraamvaated vaatetornidest või tuletornidest

EST-010 Sinimägede vaatetorn / Sinimäe vaatetorn
EST-016 Kõpu tuletorn / Lighthouse (Hiiumaa)
EST-037 Harimägi
EST-048 Süür Munamägi
EST-049 Meremäe vaatetorn



Meremäe



Harimägi vaatetorn ja selle kaunis kruusatee



Kõpu tuletorn

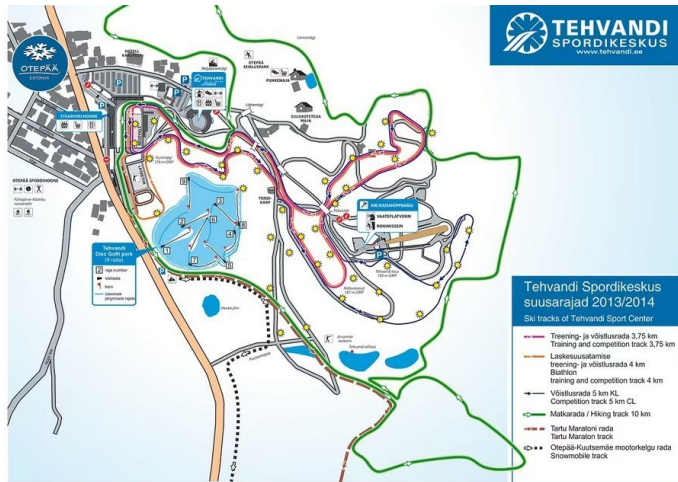


Sinimägede vaatetorn

Suusakeskuseks on valitud

Otepää suusakeskus / Ski resort

EST-034 Tehvandi suusahüppetorn / Tehvandi suusahüppemägi



Otepää

Le sautooja kuurort on tee ääres

Ja kohalik originaalsus

Filmimuuseum

Seikluspargid *EST-003 Mäe*

EST-007 Rakvere maantee / Rakvere tänav (Kunda)

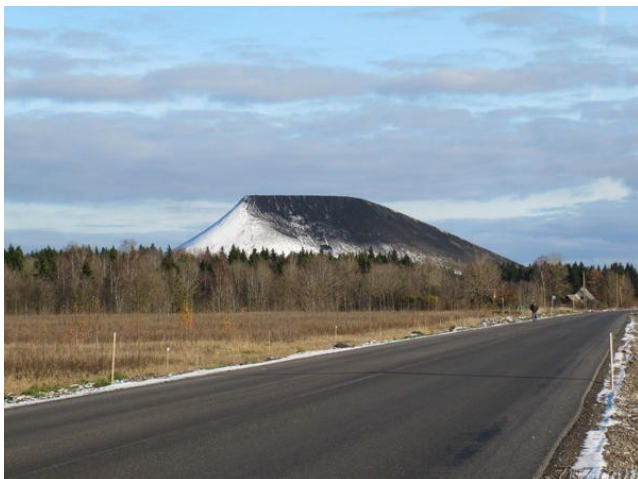
EST-012 Tuhamägi / Ash Hill (Kiviõli)

Rüigi kõrgeim punkt

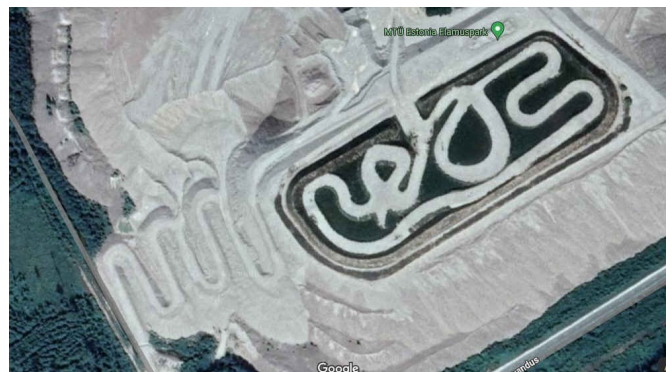
EST-048 Süür Munamägi

Motomägi tehismägi

EST-013 Motomägi



Tuhamägi / Ash Hill (Kiviõli)



Motomägi ehk kuidas ehitada pitsid liivale

Eesti ronimiste sportlik külg

Siin on TOP10 pikimat ronimist Eestis

49	NE	Meremäe vaatetorn	8 km
47	N	Vaarkali	6
17	W	Laiuse mägi	4,8
10	NE	Sinimägede vaatetorn / Sinimäe vaatetorn	4,4
49	N	Meremäe vaatetorn	4,4
49	SW	Meremäe vaatetorn	4,4
15	W	Emumägi	4,3
39	SE	Kulli	3,7
37	N	Küljemäe	3,2
29	NE	Anrepi lõvi / Sleeping Lion (Kabelimäe)	3,1

Sellest võib järeldada, et tõusud on sageli üsna lühikesed.



Tee Meremäele



Magav lõvi

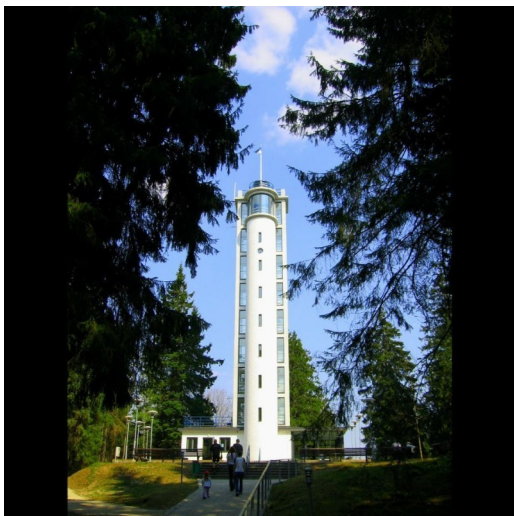
TOP10 kõige ebatasasemat ronimist

47	N	Vaarkali	121 m
49	NE	Meremäe vaatetorn	117
37	S	Harimägi	96
35	NW	Tornimäe	92
37	N	Küljemäe	77
49	N	Meremäe vaatetorn	73
34	N	Valgjärve	72
29	NE	Anrepi lõvi / Sleeping Lion (Kabelimäe)	71
46	N	Raudsepa	70
28	NW	Paluküla	68

Siin on Eesti 10 parimat jalgrattamäge keskmise protsendi järgi

48	NW	Süür Munamägi	8,9 %
12	N	Tuhamägi / Ash Hill (Kiviõli)	7,7
18	NE	Tammeallee	7,6
19	SW	Raadivere	7,6
23	S	Kõrgemäe & Tartu-Mäe (Viljandi)	7,2
42	S	Rebäsejärv (Järv)	7,2
44	N	Kundruse	6,8
27	W	Erumäe park	6,6
45	N	Kiksova	6,5
38	SW	Kirikuküla	6,3

Ja top 10 maksimaalse hektomeetriprotsendi osas			
23	S	Kõrgemäe & Tartu-Mäe (Viljandi)	17 %
22	E	Pikk (Viljandi)	17
19	SW	Raadivere	14
27	W	Erumäe park	14
38	SW	Kirikuküla	13
49	NE	Meremäe vaatetorn	13
18	NE	Tammeallee	12
44	N	Kundruse	12
1	N	Paldiski gaasikompressorjaam / Gas Compressor Station	12
26	N	Salu	12



Torni tipus Estonia



A müür Viljandis

Milline on kogu energiakulu poolest Eesti europunktide esikümme?

49	NE	Meremäe vaatetorn	90,9 €-punkti
48	NW	Süür Munamägi	82,5
35	NW	Tornimäe	76,5
47	N	Vaarkali	66,5
37	S	Harimägi	57,9
40	S	Kulli	54,9
17	W	Laiuse mägi	54,6
18	NE	Tammeallee	53,2
15	W	Emumägi	52,6
34	N	Valgjärve	51,5

Mis puutub plahvatusohtlikkusse, siis siin on TOP10 pommid

23	S	Kõrgemäe & Tartu-Mäe (Viljandi)	24,7 punktid- Bomb
22	E	Pikk (Viljandi)	22
19	SW	Raadivere	22
27	W	Erumäe park	21
18	NE	Tammeallee	20,1
38	SW	Kirikuküla	19,7
12	N	Tuhamägi / Ash Hill (Kiviõli)	19,2
44	N	Kundruse	19
42	S	Rebäsejärv (Järv)	18,5
1	N	Paldiski gaasikompressorjaam / Gas Compressor Station	18,2

Eesti jalgrattasõidud

Mõned Eesti *jalgratturid* on profipelotonis hästi tuntud

* Kõige tuntum on **Rein Taaramäe**. Ta saavutas 2011. aastal Pariis-Nice'il neljanda koha ja lõpetas võistluse parima noore ratturina, enne kui võitis Vuelta etapi tippfinišis. 2014. aastal võitis ta Türgi velotuuri etapi, mille finišis oli kuulus Elmali. Ta on olnud mitu korda Eesti meister.

* **Tanel Kangert** tegi endale nime ja 2012. aastal oli tema hooaja parim hooaeg, võites Tour de Suisse'i etapi ja Eesti maanteemeistrivõistlused.

* Eesti jalgrattureid on mitmeid, sealhulgas **Laura Lepasalu** ja **Laura Lizette Sander**.



Rein Taaramäe põgeneb üle mäekuru



Tanel Kangert võidab Šveitsi etapi



Laura Lepasalu

Eesti ringreis

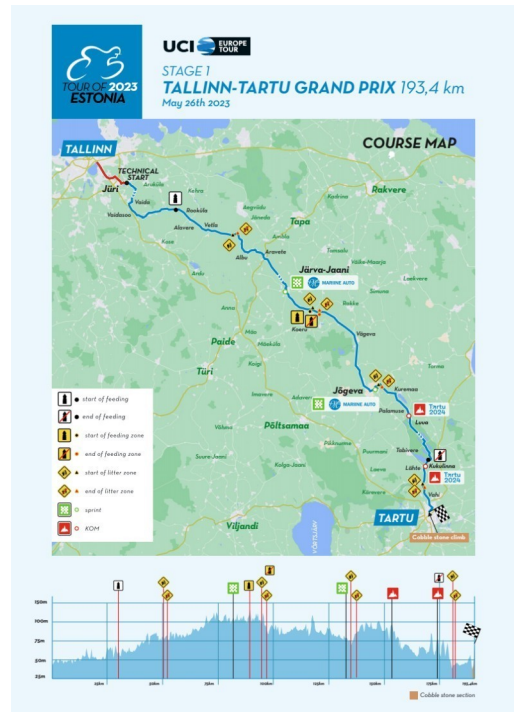
Tour of Estonia (ametlikult Tour d'Estonia) on 2013. aastal loodud jalgrattaspordiüritus. See toimub etapivõistluse vormis. See on alates selle loomisest 2013. aastal osa UCI Europe Touri 2.1. kategooria võistlusest.

2020. aasta üritus on koronaviiruse pandeemia 1,2,3 tõttu tühistatud.

2022. aastal käivitati naiste võistlus ühepäevasõidu vormis.



Segatud insult



Sawtooth profiil



Rootslane juhib



*Eesti ronimistNaised poodiumil 2024
Olivija Baleišyte (2.-LVA), Eline Van Rooijen (1.-NED),
Laura Lizette Sander (3.-EST)*

Meie nimekirjas on kaks tõusu, mis on muutunud klassikaks:

EST-020 **Luu mõiis / Luua Mõis**

EST-026 **Lossi & Lai (Tartu)**



Etapi profiil, mis läbib Luua



MOCA Ja munakivisillutis Lossi-Tartu teel

Balti keti tuur

Esimene rahvusvaheline jalgrattasõit Balti riikides toimus 1889. aastal Riiast (Läti) Tallinnasse (Eesti) ja esimene Balti velotuur toimus 1955. aastal.

Alates 1959. aastast on see reis külastanud kolme Balti riiki. Paljude jaoks oli see ettevalmistus rahuturniiriks.

Praegune rekordiomanik on eestlane Ants Väravas, kes võitis võistluse kolm korda, 1959, 1962 ja 1964.

Baltic Chain Tour on profiratturite etapivõistlus, mida korraldatakse UCI kontinentaalringide raames.

Sellel tuuril on loetletud 3 meie parimat rattasõidutoodet ronijaile

EST-015	Emumägi	BCT 2022 ja eelkõige Tour of Estonia 2018
EST-023	Kõrgemäe & Tartu-Mäe (Viljandi)	klassikaline
EST-028	Paluküla	Eelkõige BCT 2021



Kaustik



Et finišeerib Tartu tipus



Emumägi ja tema 8% paneel



*Viljandi 18% paneel Kõrgemäe & Tartu- Mäe
tegelikust 18%-st ettepoole.*

Lõpuks on **Gran Fondo Tartu Rattaralli**, mis on tuntud jalgrattaspordiüritus.



2024. aasta väljaanne



Rattasportlased on valmis Gran Fondo Serie'ile

EDITIONS BIGCYCLING

www.bigcycling.eu