

P A Y S - B A S

NATACHA 12



BIGCYCLING.EU





Vous, cyclistes qui aimez grimper, découvrez dans ces quelques pages ce qui fait toute la richesse de la liste du challenge national des Pays-Bas.

GÉOGRAPHIE

MÉDIA

TOURISME

SPORT

NATNED Texte de présentation

1-Quelques chiffres

Les Pays-Bas occupent une superficie de 41.500km², dont 34.000km² de surface terrestre, comparables aux 30.000km² de la Belgique, aux 41.000 de la Suisse ou aux 357.000km² de l'Allemagne et aux 550.000 de la France hexagonale. Un quart du territoire se situe sous le niveau de la mer, le pays détient d'ailleurs le record d'Europe d'altitude négative (-6,76m au Zuidplaspolder).

Le sommet du Royaume culmine à ... 887m. C'est le Mount Scenery sur l'île de Saba, confetti caribéen situé à l'est de Porto Rico et au nord-ouest de la Guadeloupe. Le mont n'est pas accessible en vélo, mais la côte qui sort de l'aéroport de Cove Bay, la très bien nommée Hell's Gate (415m), vaut à elle seule le déplacement: 405m en 3,4km avec des pourcentages kilométriques affolants (11,5-14,0-12,8). La photo ci-dessous parle d'elle-même.



Hell's Gate



Trois-Frontières

Dans la partie européenne, c'est le Vaalserberg 322m qui domine. Il se situe dans le sud du Limbourg, au tripoint Pays-Bas-Allemagne-Belgique (voir BIG110-Drielandenpunt).

2- Topographie

La montagne, haute ou moyenne, est absente des Pays-Bas. On trouve une région de collines (**Heuvelland**) dans le sud du Limbourg. C'est là que se situent les côtes les plus dures, c'est le terrain de jeu de l'Amstel Gold Race, du Hel van het Mergelland ou des étapes finales de l'Eneco Tour devenu Binck Bank Tour. C'est là aussi que nous avons concentré une grande partie des ascensions (21/50 dans la Zone 3, de 030 à 050).



Le Vijlenerbos, une colline parmi tant d'autres



La lande du Veluwezoom

Le **Hoge Veluwe**, entre Arnhem au sud et Zwolle au nord, offre quelques difficultés intéressantes. Nous en avons sélectionné 5: le BIG Posbank et Emma Piramide pour découvrir le Parc National Veluwezoom, Steenen Tafel pour visiter Arnhem, Torenberg à Apeldoorn et Filipsberg près de Zwolle.

A l'ouest d'Arnhem, le BIG Italiaanse Weg, Grebbeberg et Amerongse Berg dominent la **vallée du Rhin**. C'est dans cette région que se déroule la course Veenendaal-Veenendaal.

Amerongse Berg et Grebbeberg font partie de l'**Utrechtse Heuvelrug** (littéralement « crête de colline ») qui s'étend de Rhenen (au sud-est) à Amersfoort (au nord-ouest).



Utrechtse Heuvelrug



Rijk van Nijmegen

Au sud de Nimègue, le **Rijk van Nijmegen** vaut le détour. Le BIG y a choisi le Oude Holleweg. Nous y ajoutons le Zevenheuvelenweg.

Au nord d'**Enschede**, un heuvelrug sans nom (?), dont le Tankenberg (85m) est le point culminant.

Le **Sallandse Heuvelrug** est représenté par le Holterberg.

Hors des massifs, nous avons voulu faire découvrir les Pays-Bas en grim pant des **bergen isolés** et/ou des sommets provinciaux qui présentent un intérêt médiatique ou touristique. Montferland, par exemple, est une motte et un site archéologique ainsi que le théâtre du championnat national sur route en 2017. Certains sont même artificiels, comme le VAM-berg (championnat national 2020-2021).



La motte de Montferland



Le toit du Brabant

Parmi les **sommets provinciaux**: Almere Boven (Almere), Kardingerheuvel (Groningen), Gulbergen-Dak van Brabant (« Toit du Brabant ») (Noord-Brabant).

A l'ouest, nous avons sélectionné quelques **dunes**.

-Les plus hautes, Schoorlse Duinen, sont en théorie accessibles via Klimweg (460m à 9%), mais hélas la côte est interdite. Faute de grives, on a choisi Russenduin dans la région d'Alkmaar.

-Vuurboetsduin, la deuxième dune néerlandaise en altitude, permet de visiter l'île de Vlieland en Frise.

-Kopje van Bloemendaal est très courue par les cyclos amstellodamois, avec une référence très appuyée à l'ancien coureur pro Gerrie Knetemann.

-A La Haye, le sentier Savornin-Lohman permet d'accéder au Mur de l'Atlantique.

-Au sud-ouest, 't Oude Vuur fait partie d'un espace naturel littoral, Kop van Schouwen.



Vuurboetsduin



't Oude Vuur

3-Sport et difficulté

Le Top10 des **dénivellations**: Vijlenerbos-W 176m, Drielandenpunt-NW 149m, Schweiberg 121m, Toeristenweg-N et Keutenberg 90m, Torensberg 83m, Bergseweg Heerlen 1967 81m, Eysersbos 79m, Oude Holleweg 75m, Oude Huls 74m.



Brakkeberg



Dodeman

Le Top10 en **europoints**: Drielandenpunt-NW 144, Vijlenerbos-W 142, Keutenberg 88, Eysersbos 81, Loorberg (via Rode Kruisweg) 79, Oude Holleweg 77, Brakkeberg et Posbank-SW (via Zijpenberg) 70, Duivels Bosch 66, Oude Huls 64.

Le Top10 des **bombes**: Brakkeberg 25, Duivels Bosch 24, Eysersbos et Dodeman 23, Kardingebult 22, Vijlenerbos-E, Oude Holleweg et Gulperberg-NW 21, Het Oude Vuur-SW et Keutenberg 20.



Leon van Bon dans le Duivels Bosch

Le Top10 des **distances**: Torenberg-E 6,9km, Drielandenpunt-NW 4,9, Vijlenerbos-W 4,5, Meinweg (Nationaal Park) 4,2, Hooijdijk-E 3,8, Toeristenweg 3,7, Mookerheide-SW 3,2, Emma Piramide-SE 2,9, Schweiberg 2,7, Tankenberg-NW et Steenen Tafel 2,6.

4-Tourisme

Tourisme vert

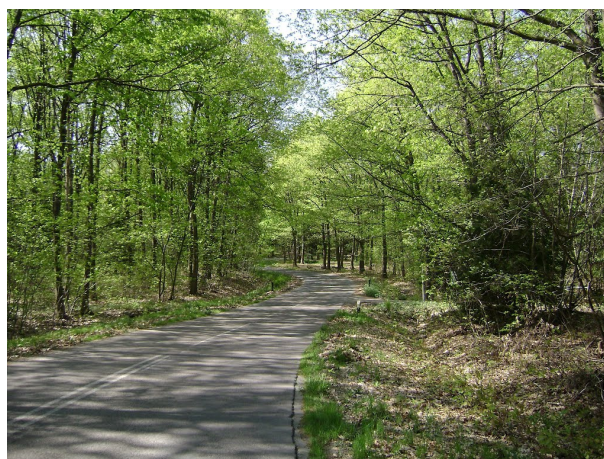
Parmi les 20 Parcs Nationaux, 5 sont représentés dans la liste: du nord au sud, Zuid-Kennemerland (Kopje van Bloemendaal), Sallandse Heuvelrug (Holterberg), Utrechtse Heuvelrug (Amerongse Berg), Veluwezoom (Posbank et Emma Piramide) et Meinweg.

Carte des Parcs Nationaux: <https://www.nationaalpark.nl/8614/nationale-parken/overzicht>

Description des PN: <https://www.anwb.nl/eropuit/dagje-uit/nederland/natuurgebieden>



Meinweg NP



Toeristenweg

D'autres zones vertes sont des « Natuurgebieden »: Springendal (Hooijdijk), Bergherbos (Peeskesweg), Brunsummerheide (Toeristenweg) et Kop van Schouwen ('t Oude Vuur). Une liste exhaustive sur <https://www.natuurmonumenten.nl/natuurgebieden>. Et trois domaines (Landgoeden): les landes de Petrea (Filipsberg) et de Mookerheide, ainsi que le Kroondomein Het Loo (au pied du Torenberg), le plus étendu des Pays-Bas (10.000 hectares).

Un peu d'histoire

Montferland est une motte, c'ad une butte naturelle aménagée en forteresse. Avec ses 17m de haut et une surface de 135m sur 150, elle est la plus importante du pays.

L'**Abbaye Rolduc** se situe au sommet du Duivels Bosch (Kerkrade). C'est un monastère augustinien construit au XIII^e siècle.

Près du sommet du Lemelerberg se trouve le **Park 1813** qui célèbre l'indépendance du Royaume des Pays-Bas.



Abbaye de Rolduc



Château de Geulzicht

Au pied du Brakkeberg trône le **château de Geulzicht**, construit au XX^e siècle. Il est inscrit au patrimoine national (Rijksmonument).

Plusieurs ascensions sont associées à la **seconde guerre mondiale**: Savornin-Lohman et son bunker qui faisait partie du Mur de l'Atlantique, le Grebbeberg où se déroula une bataille des 11 au 13 mai 1940 et Zevenheuvelenweg dans l'ascension de laquelle se trouve un cimetière canadien.



Cimetière canadien de Groesbeek



Wilhelminaberg

Un cas particulier

Entre Kerkrade et Landgraaf, le terroir du **Wilhelminaberg** a été aménagé en espace de divertissement. On y trouve l'espace SnowWorld (pistes de ski de descente couvertes, dont une de 500m), un escalier de 248m de long et 508 marches. On y a organisé un marathon authentique avec 42 ascensions! Une downhill VTT y est tracée et on peut atteindre le panorama du sommet grâce à des pistes cyclables.

5-Média

L'incontournable médiatique néerlandaise est le **Cauberg**. Valkenburg a accueilli 19 fois le championnat national sur route entre 1937 et 1958. On y a sacré 5 champions du monde (en 1938, 1948, 1979, 1998 et 2012). Et on imagine mal l'Amstel Gold Race sans lui.

Lors des trois dernières éditions des CM, le **Bemelerberg** fut ajouté au Cauberg.

En 1967, le CM a eu lieu à Heerlen, la **Bergseweg** a été franchie 20x.



Le Cauberg en 1938



La Bergseweg en 1967

L'**Amstel Gold Race** nettoie la région des collines dans le Sud du Limbourg. De nombreuses côtes se trouvent dans la liste. Dans le parcours de 2019, on en compte 12 (différentes): Raarberg, Bergseweg, Cauberg déjà cité, Geulhemmerberg, Loorberg, Camerig, Drielandenpunt, Vijlenerbos, Gulperberg, Bemelerberg, Eyserbosweg et Keutenberg.

Dans le passé, le Maasberg était souvent repris au début du parcours. Hulsberg et Dodeman ont fait partie du tracé et le Sint-Pietersberg fut la dernière côte avant l'arrivée à Maastricht.

Une liste non exhaustive des côtes de l'AGR:

https://nl.wikipedia.org/wiki/Lijst_van_beklimmingen_in_de_Amstel_Gold_Race



Keutenberg



Gulperberg

La même région est sillonnée par le Hel van het Mergelland (trad. « L'Enfer de la Marne »), rebaptisé « Volta Limburg Classic » depuis 2012. Sur le profil de 2018, on découvre Bemelerberg, Bergenhuizen, Loorberg, Camerig et le Gulperberg (Koning van Spanje) comme épicode.

Le parcours de Veenendaal-Veenendaal varie, mais il exploite toujours la rive nord du Rhin (Amerongse Berg et Grebbeberg) et de l'Ijssel (Emma Piramide et Posbank). L'Amerongse Berg a aussi été GPM lors de la 2^e étape du ... Giro 2010.

Le Tour de Drenthe ne peut plus se passer du VAM-berg (Vuil Afvoer Maatschappij, trad. « Société de l'Evacuation des Déchets »). Le même berg a aussi attiré l'Olympia's Tour (2019 et 2020) et le Championnat National en 2020 et 2021.



Le VAM-berg



Le Grebbeberg

Le Tour de France est passé 3x aux Pays-Bas (2006, 2010 et 2015). Seule la 3^e étape de 2006 (Esch-sur-Alzette-Valkenburg) offre quelques GPM: Loorberg et Cauberg à l'arrivée, plus Trintelen non repris dans la liste (très proche de l'Eyserbosweg).

Plusieurs ascensions sont associées à des cyclistes professionnel(le)s:

-Le sommet du Kop van Bloemendaal est matérialisé par une boîte aux lettres dédiée à Gerrie Knetemann.

-Dans le Erbens Vechtdal Toer, vous êtes invités à battre le temps de référence d'Anna van der Breggen dans le Lemelerberg. En 2018, 5 cyclos sur 500 ont fait mieux que 2'57.

-La Theo de Rooij Classic passe par le Holterberg qui n'a plus de secret pour lui.

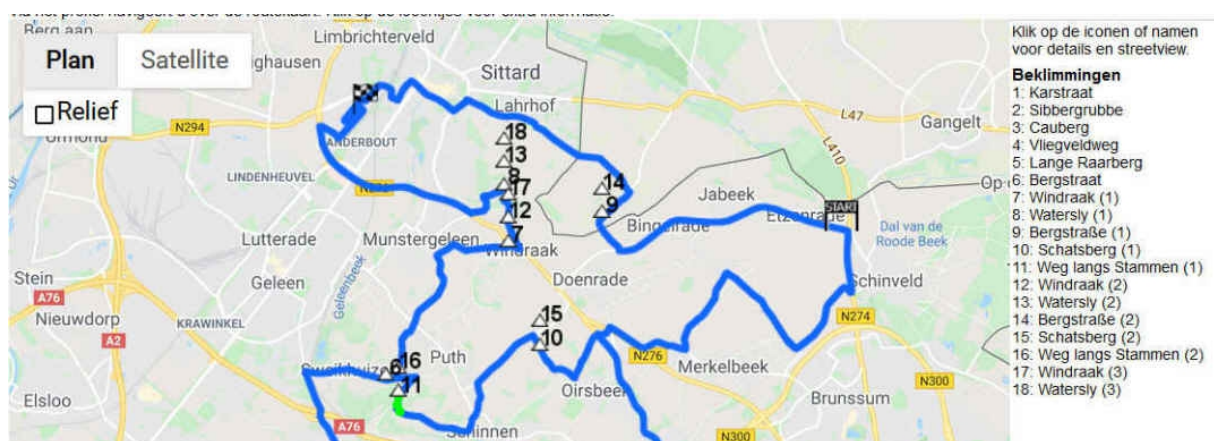


Championnat national

- Le Cauberg a désigné le champion national 19 fois entre 1937 et 1958.
- Le Slingerberg en a usé plus d'un entre 1979 et 1987 sur un circuit de 6,5km.
- En 1988 et 1989, c'est le Posbank qui fut à l'honneur.
- Le Raarberg fut choisi pour durcir le parcours de Meerssen de 1990 à 1998.
- Gulpen fut le théâtre des opérations en 1999 et 2000.
- L'ornière du Duivels Bosch a séduit les organisateurs de Kerkrade en 2012 et 2013.
- Peeskesweg fut la difficulté du circuit de Montferland en 2017.
- Et la Rijzendeweg celle du Brabantse Wal en 2018.
- En 2020, Van der Poel a dompté la butte du VAM. Et en 2021?
- En 2022 et 2023 le championnat pourrait avoir lieu dans les ... Alpes suisses!



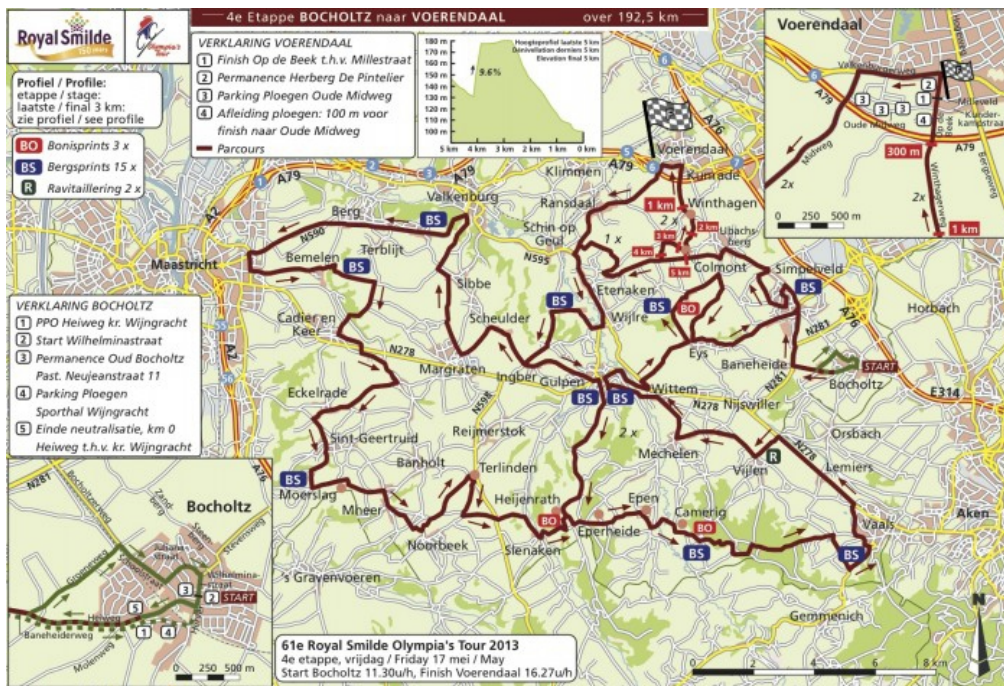
La semaine de l'**Eneco Tour**, devenu **BinckBank Tour** se décide dans les Ardennes wallonnes et flamandes, ainsi que dans l'incontournable étape limbourgeoise (NL). Depuis 2005, Sittard-Geleen y est le point de chute le plus fréquent. Les parcours varient, on y relève les classiques du sud de la province (Cauberg, Camerig, Loorberg, Eyserbos, Huls, ...), mais aussi quelques bergen du nord, comme Sweikhuizen / Stammenhof (respectivement « Bergstraat » et « Weg langs Stammen » sur l'extrait de la carte de la 5è étape 2017 ci-dessous) ainsi que le domaine de Watersl(e)y.



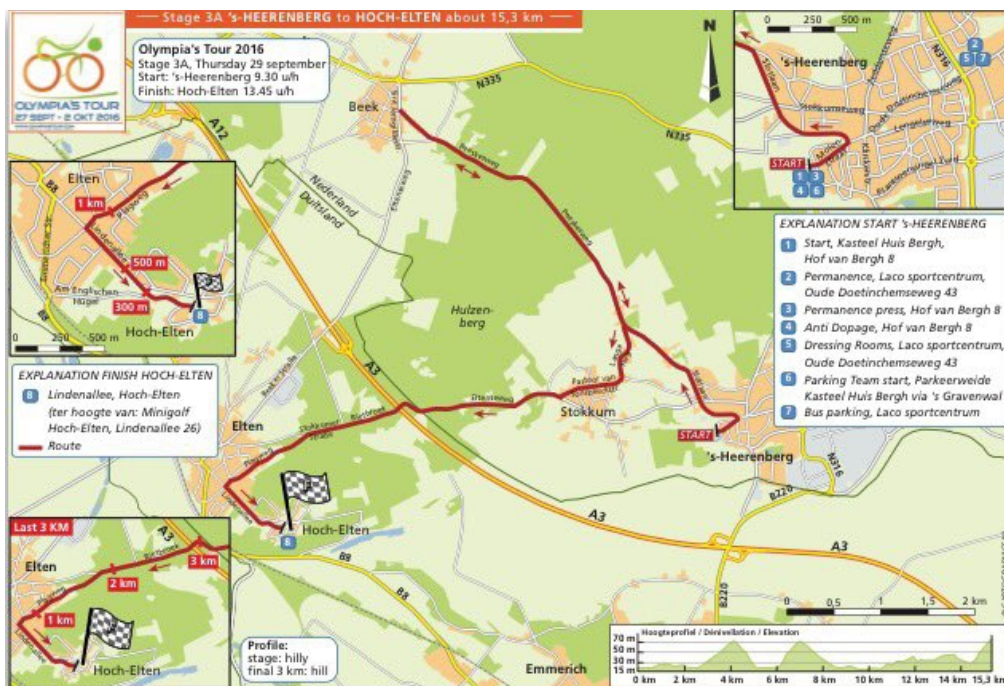
La Bergseweg peut servir de sortie de Heerlen vers les Ardennes wallonnes, comme en 2014 et 2015.

La Rijzendeweg est toujours la bienvenue quand il s'agit de durcir un contre-la-montre dans le plat pays autour de Hoogerheide (2015-04).

L'Olympia's Tour est une course ancestrale (en continu depuis 1955) qui forme les espoirs néerlandais. C'est un vrai tour des Pays-Bas, avec forcément une prédominance du plat et l'incontournable « étape de montagne » dans le sud du Limbourg, comme en 2013 (4^e étape). C'est un avatar de l'Amstel ou du Mergelland.



Plus original le contre-la-montre de 2016-03 qui grimpait la Peeskesweg dans les deux sens avant une arrivée au sommet de Hoch Elten (en Allemagne, voir NATDEU-006). Test pour le championnat national de 2017.



Le Lemelerberg, outre le Challenge Anna van der Breggen, fait partie du parcours de la Ster van Zwolle et à plusieurs reprises de l'Olympia's Tour (notamment de 2017 à 2019).

Le VAM-berg devient une vraie médiatique : il a fait l'Olympia en 2019 et 2020.

EDITIONS BIGCYCLING

www.bigcycling.eu