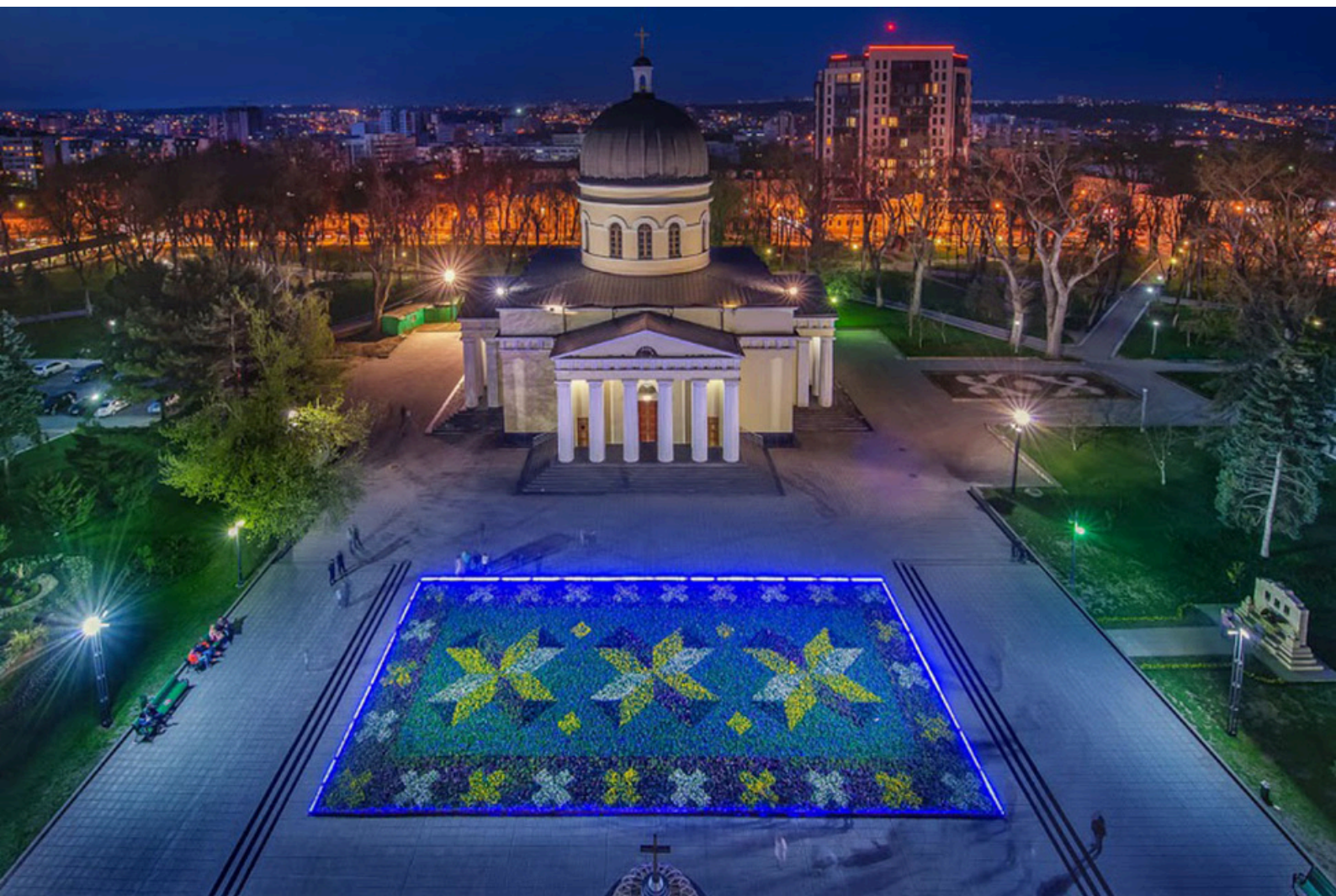


M O L D O V A

NATACHA 30



BIGCYCLING.EU





NATACHA
MOLDOVA

Voi, bicicliștii cărora le place să urce, descoperiți în aceste câteva pagini ce face lista provocării naționale din Moldova atât de bogată.

GEOGRAFIE

MEDIA

TURISM

SPORT

Moldova

Moldova este o țară din Europa de Est, înconjurată de România la vest și de Ucraina la nord, est și sud. La doar câțiva kilometri spre sud-est, este o țară interioară, fără contact cu Marea Neagră.



Din punct de vedere politic, țara este alcătuită din trei regiuni:

-Moldova însăși, cu capitala Chișinău, reprezintă cea mai mare parte a țării (în portocaliu pe hartă).

-Transnistria, după cum sugerează și numele său, se află "dincolo de Nistru" (Nistru în franceză), la est. La fel ca Abhazia și Osetia de Sud din Georgia sau Donețk și Lugansk din Ucraina, regiunea s-a stabilit ca o republică independentă, recunoscută de Rusia, dar nu și de marea majoritate a comunității internaționale.

-La sud, patru enclave formează Găgăuzia (capitala: Comrat), care se bucură de un statut autonom recunoscut de Moldova. Găgăuzii sunt vorbitori de limbă turcă, creștini ortodocși și, ca și transnistrenii, pro-ruși din punct de vedere politic.



Găgăuzia



Moldova



Transnistria

Topografie

Moldova seamăna cu Belgia în multe privințe. Ca mărime, deoarece cele două țări au aceeași suprafață (+/- 30.000 km²), dar și ca topografie: un punct culminant relativ scăzut, două văi majore, o regiune împădurită cu o diferență de altitudine regulată de 200 m și platouri.

Harta fizică de mai jos ne arată o alternanță de câmpii ("cîmpia") și platouri ("podișul"). Trei câmpii (Cîmpia Moldovei de Nord, Cîmpia Moldovei de Sud și Cîmpia Nistrului Inferior) și cinci platouri (Platoul Moldovei în nordul extrem, Podișul Nistrului, Podișul Ciuluc, Podișul Moldovei Centrale și Podișul Tigheci, Colinele Tigheci pe hartă).



Platoul Moldovei (Fetești, #004)



Podișul Moldovei Centrale



Podișul Nistrului (Dobrușa, #011)



Colinele Tigheci

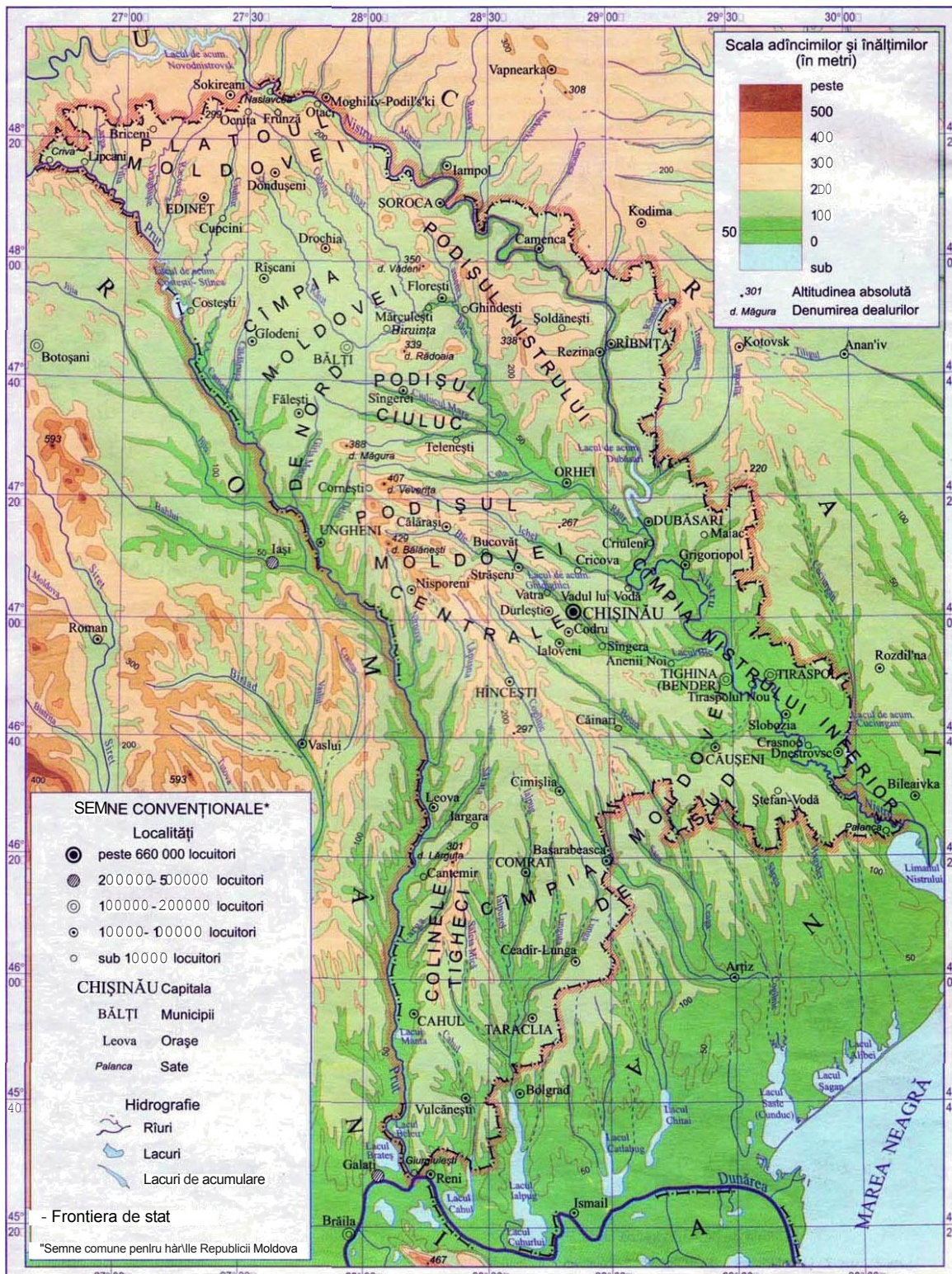
Pentru noi, cea mai prolifică regiune este Platoul Central Moldovenesc, "Ardealul Moldovenesc". Vârfurile sale sunt relativ modeste (024-Dealul Bălănești, 430m), dar văile sunt joase și oferă foarte des coborâri verticale de 150-200m, 335m chiar și pentru Bălănești. Dintre cele 35 de vârfuri din zona 2 (Centru), 17 au o cădere verticală mai mare de 200m, iar alte 5 au un D+ de peste 150m.



Dealul Bălănești (024)



Panorama de Schinoasa (017)



Geografia țării este structurată de două râuri:

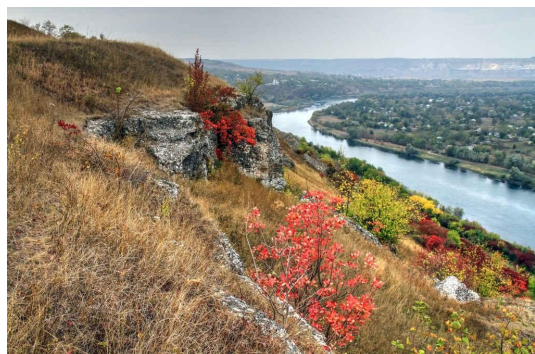
-Prutul are o lungime de peste 900 km. Izvorăște la poalele Hoverlei (2061 m), cel mai înalt punct din Munții Carpați din Ucraina, curge prin sud-vestul Ucrainei, trece prin Cernăuți, apoi formează o graniță naturală între Ucraina și România și întreaga graniță dintre România și Moldova înainte de a se vărsa în Dunăre. În mai multe locuri, râul traversează lacuri și rezervații naturale: Lacul Stânca-Costești și rezervația Suta de Movile (006- Petrușeni), Lacul Beleu și rezervația Prutul de Jos ("Prutul de Jos") (070).



Beleu

Stânca-CosteștiLacul

-Nistrul (Nistru) are un destin similar: își are originea în Carpații ucraineni, curge prin sud-vestul țării și trece prin Moldova, unde marchează granița dintre Moldova și Transnistria. Se varsă în Marea Neagră după mai bine de 1.300 km. Cu pante cuprinse între 100 și 150 m, amintește de Meuse. Pe partea moldovenească, maximul D+ depășește 200m (007-Vanțina, 245m de la Soroca, dar în 10km). În Transnistria, 048-Caterinovca oferă 170m în 5km.



Dniestr



Rîbnița, în valea Nistrului

Turism

Lista se bazează pe 4 teme turistice: situri UNESCO, zone protejate, mănăstiri și vinuri.

Arcul geodezic Struve este "o rețea de triangulații care se întinde de la Hammerfest, în Norvegia, până la Marea Neagră și traversează 10 țări pe o distanță de peste 2.820 km. Arcul este format din punctele unei triangulații efectuate între 1816 și 1855 de către astronomul Friedrich Georg Wilhelm Struve, reprezentând prima măsurare exactă a unui segment de meridian lung. Această triangulație a ajutat la definirea și măsurarea dimensiunii și formei exacte a Pământului și a jucat un rol esențial în dezvoltarea științelor pământului și în stabilirea unor hărți topografice precise. Este un exemplu minunat de colaborare științifică între cercetători din diferite țări și de monarhi care lucrează împreună pentru o cauză științifică. Inițial, arcul era alcătuit din 258 de triunghiuri principale și 265 de puncte fixe principale. Situl listat include 34 de puncte fixe originale, cu diverse marcaje - găuri forate în stâncă, cruci de fier, cairns sau obeliscuri" (site-ul oficial UNESCO).

Reperul moldovenesc se află în apropiere de Rudi (003).

Peisajul arheologic de la Orheiul Vechi (021) face parte din Lista Indicativă. Complexul este situat în jurul unui cot al râului Răut și este alcătuit din vestigii care au supraviețuit trecerii timpului și marchează prezența mai multor civilizații. Partea cea mai vizibilă este mănăstirea și hramul (12 și 17 pe harta de mai jos), care se află pe stâncă.



Arcul geodezic de la



StruveOrheiul Vechi



- 1, 2 – The Walls of medieval Fortress, second half of the 14th – mid 16th centuries
- 3 – The medieval Citadel, second half of the 14th – mid 16th centuries
- 4 – The Palace of Pircalab, second half of 14th-mid of 16th centuries
- 5 – The Medieval Dwelling, 15th century
- 6 – The Mosque, 14th century
- 7 – The Caravanserai, 14th century
- 8 – The Medieval Church, second half of the 14th-16th centuries
- 9a, b, c – The Tatar Bath, 14th century
- 10 – The Orheiul Vechi Visitors Center

- 11a, b, c, d – The Thraco-Geto-Dacian Fortifications Walls, 10th-2nd centuries E
- 12 – The PESTERA Monastery, 15th-19th centuries
- 13 – The Geto-Dacian Citadel, 4th-3rd century BC
- 14 – The Geto-Dacian Sanctuary, 4th-3rd centuries BC
- 15 – The Traditional Peasant House, 19th-20th centuries
- 16 – The Traditional Gates, 19th-20th centuries
- 17 – The Hermitages of PESTERA Monastery, 15th-18th centuries
- 18 – The Monastery of Bosie, 15th-18th centuries
- 19 – The Hermitage of Rafail, 15th-19th centuries

Există multe situri naturale protejate. Acestea sunt împărțite într-o duzină de categorii (parcuri naționale, monumente naturale, rezervații științifice, rezervații naturale, rezervații peisagistice etc.).

Orhei este singurul parc național din Moldova. Acesta acoperă 1% din teritoriul țării, inclusiv complexul arheologic Orheiul Vechi. Îl puteți traversa prin Morozeni (019); îl puteți atinge la Donici (020).

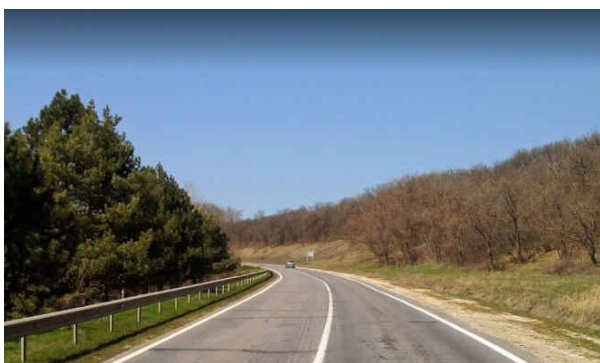
Au fost vizitate alte 20 de spații verzi, printre care :

-în nord: Fetești (004), Suta de Movile (006) ;

-în centru: Dobrușa (011), Seliște-Leu (019), Codru (032), Vila Nisporeni (033 și 034), Hîncești (039 și 040) și Molești-Răzeni (045);

-în sud: Codrii Tigheci (064) și Prutul de Jos (070) ;

-în Transnistria: Bugornea (046, 047 și 048) și Iagorlic (052).



raversând Vila

Nisporeni(Goian în centru), 9 mănăstiri sunt incluse în Challenge:

În zona 1: Rudi (003), Zăbriceni (005) și Izvoare (010);

În zona 2: Curchi (019), Vărzărești (030), Hâncu (031), Căpriană și Condrîța (035) și Suruceni (038),

Unele dintre ele pot fi văzute la <https://www.moldavie.fr/Les-monasteres-de-Moldavie.html>



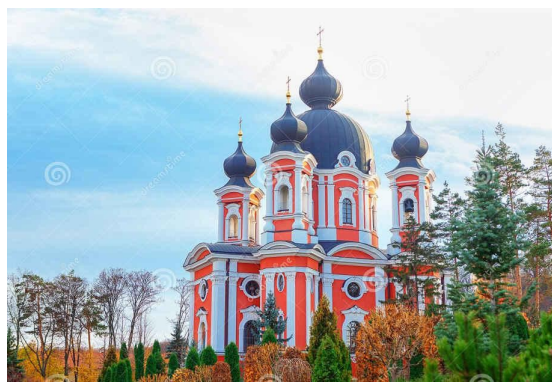
Căpriană



Zăbriceni



Hâncu



Curchi

A patra temă transversală: vinul
 Lista de vinuri moldovenești pentru cunoscători:



WINE OF MOLDOVA
A LEGEND ALIVE

HARTA DRUMUL VINULUI



BARZA ALBA



137 km

CONTACTS
str. Victoriei, 49, mun. Bălți, Moldova
(+373) 67381183; (+373) 67225533
zamb@vint.ro
www.barzalba.md

VARTELY



44.5 km

CONTACTS
170/b, Eliberari St., Orhei, MD-3501, Republic of Moldova
(+373) 68500555
turism@vartely.md
www.vartely.md

VIVIANA BĂNĂȘTI



44.3 km

CONTACTS
s. Brănești, Orhei, MD-3515, Moldova
(+373) 69164445
(0235) 99999
aleacor79@gmail.ru; pivbran@gmail.ru

CRICOVA



17.7 km

CONTACTS
Cricova, MD 2084, 1 Petru Ungureanu street
turism@cricova.md; cricovawin@gmail.com
(+373) 22 45 36 59; (+373) 79202999
www.cricova.md

MIGDAL-P



15.5 km

CONTACTS
1, Mecanizatorilor St., Cojocna, Republic of Moldova
(+373) 68061981
turism@migdal.md
www.migdal.md

POIANA



36.3 km

CONTACTS
Ultimii Vilege, Chisinau-Leuseni Road, Republic of Moldova
(+373) 79749725
vinaria.poiana@gmail.com
www.vinaria.poiana.md

atú



0 km

CONTACTS
bd. Deceia SR, Chisinau, Republic of Moldova
(+373) 69222337
atuvinery@gmail.com
www.atuvinery.md

MILEȘTI MIȚI



20.8 km

CONTACTS
Milești Miți Village, Ialoveni district, MD- 6819, Republic of Moldova
(+373) 22 382 777; (+373) 22 382 333
marketing@mim.md
www.milesti-mici.md

MIMI



39.3 km

CONTACTS
1, Deceia St. Bulboacă village, Anenii Noi district, MD-6512, Republic of Moldova
(+373) 62001893
rezevni@castelmimi.md
www.castelmimi.md

TRONCIU



98.4 km

CONTACTS
Pereți, Hîcari, Republic of Moldova
(+373) 68056213
www.vincuris.shop#tronciuwinery/

Mihai Sava



26.2 km

CONTACTS
Coștești, Ialoveni district, Republic of Moldova
(+373) 69329134; (+373) 69096930
savemihaiwines@gmail.com
facebook.com/MihaiSavaGT

ASCONI



33.5 km

CONTACTS
Pulhoi, Ialoveni, MD- 6824, Republic of Moldova
(+373) 79592290; (+373) 79958642
asconi@asconi.md
www.asconi.md

ROVINI



73.3 km

CONTACTS
38, Lamin St., Tiraspol, Republic of Moldova
(+373) 53202015
info@rovin.md
www.rovin.md

PURCARI



116 km

CONTACTS
Purcari, Stefan-Vodă, 4229 Republic of Moldova
(+373) 60121221; (+373) 60909005
turism@purcari.md
www.purcari.md

et cetera



134 km

CONTACTS
Crotzești, Republic of Moldova
(+373) 79020287; (+373) 79445010
www.etcetera.md

VINURIDECOMAR



103 km

CONTACTS
1, Vinzavotcaia St., Comrat, Republic of Moldova
(+373) 69132801
hmellevschi@mail.ru
www.facebook.com/vinuridecomar
www.vinuridecomar.md

VINA TRAIAN



190 km

CONTACTS
Gavranasoaia village, Cahul district, MD-5317 Republic of Moldova
(+373) 299 57428; (+373) 022 240 480
vintraian-vi@mtc.md; office@vintraian.md
www.vintraian.md

KARA GANI



198 km

CONTACTS
31, Knapovskii St., Vulcănești Republic of Moldova
(+373) 691 24 996
facebook.com/karaganj

5 dintre aceste situri sunt incluse în provocare:

#004 Cricova (036): <https://www.moldavie.fr/L-univers-souterrain-de-Cricova.html>

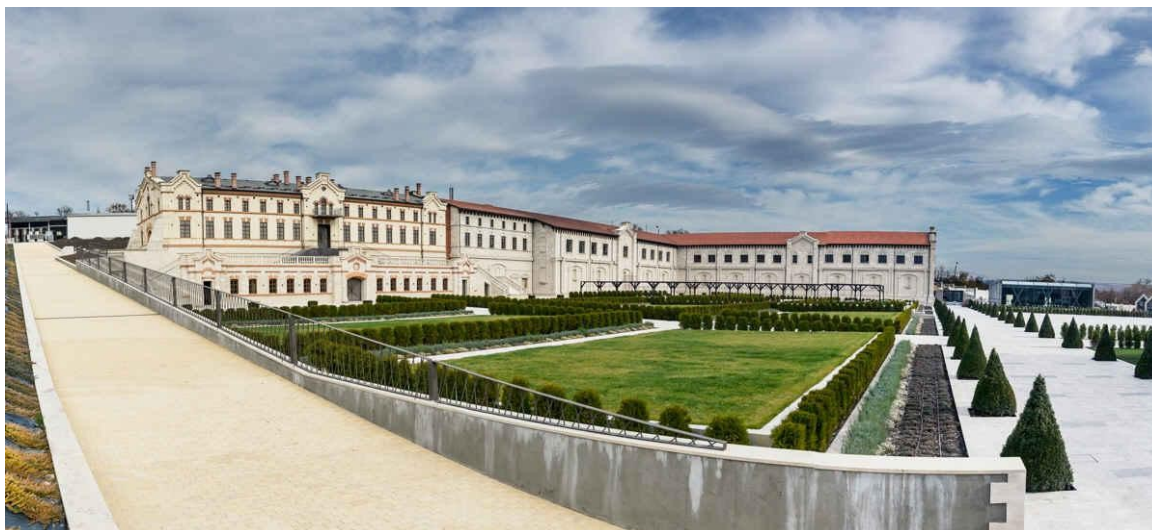
#006 Vinăria Poiana (035): <https://reserve-des-tsars.com/producteurs/vinaria-poiana/>

#008 Mileștii Mici (041): <https://www.milestii-mici.md/en/>

#009 Castel Mimi (043): <https://www.castelmimi.md/en/>

#014 Purcari (059) :<https://purcari.wine/en/>

Leuntea (058): <http://www.leuntea-vin.md/> și Ciumai (069): <https://en.winedexer.com/wine/ciumai>



Castel Mimi



Purcari



Vinăria Poiana

Pentru a încheia secțiunea "Turism", iată câteva site-uri web:

-Foișorul de pe strada Maria Drăgan (cântăreața moldoveancă) din capitală, Chișinău (037).



Vedere la cetatea Chișinău Soroca

-Cetatea medievală (sec. XV) de la Soroca, pe malul Nistrului, la poalele cetății Vânățalina (007).
Casa-muzeu a lui Alexandru Donici, scriitor moldovean din secolul al XIX-lea (020).

-Sculptura monumentală "Hora haiducilor" reproduce un dans tradițional moldovenesc (hora) și simbolizează unitatea poporului moldovenesc (018).



Un obelisc a fost ridicat în onoarea lui Grigori Potemkin, un prinț rus din secolul al XVIII-lea, celebru pentru nava sa de luptă și pentru satele sale false (022).

-Să rămânem în Rusia. O stație meteorologică sovietică abandonată servește drept vârf pentru # 014.



-Movila Măgura este o movilă funerară. Bicicletele de munte sunt obligatorii, crucea este opțională (013).

-Ciorești este una dintre puținele pârtii de schi din Moldova (028).



Dificultate

-Altitudine

Primele 10 altitudini sunt de peste 300 m:

024-Dealul Bălănești

430m 028-Vulcănești 396

026-Horodiște 380

032-Codru 375, 031-Mănăstirea Hâncu 372, 013-Movila Măgura 365, 014-Stația meteo sovietică abandonată 359, 035-Vinăria Poiana 352, 025-Nișcani 345 și 017-Schinoasa 329.



Vulcănești, partea de sud

-Diferența de înălțime

9 vârfuri oferă un D+ de peste 250 m:

024-Dealul Bălănești

335m 028-Vulcănești 326

026-Horodiște 284

017-Schinoasa 263, 013-Movila Măgura 259, 014-Stația meteo sovietică abandonată 256, 018-Hora Haiducilor și 025-Nișcani 252 și 034-Strășeni 251.



Horodiște

-Europoints

11 vârfuri au mai mult de 200 de **puncte**:

024-Dealul Bălănești 424

013-Movila Măgura 316

035-Vinăria Poiana 277

026-Horodiște 264, 007-Vanțina 244, 025-Nișcani 234, 029-Seliște-Leu 215, 028-Vulcănești 209,
014-Stația meteo sovietică abandonată 208, 017-Schinoasa 204 și 016-Chiperceni 203.



Nișcani

-Bombe

9 vârfuri au o bombă mai mare sau egală cu 22 :

049-Zelyonaya ulitsa 29,2

013-Movila Măgura 27.2

042-Costești 25.7

058-Grădinița 25,6, 024-Dealul Bălănești 23,6, 025-Nișcani 23, 021-Orheiul Vechi 22,9, 026-Horodiște 22,7 și 032-Codru 22.



Traseul Movila Măgura



Biserica din Costești pe dealul său

-Lungime

11 cățărări depășesc 7 km:

028-Vulcănești 11.5, 024-Dealul Bălănești 11.2, 007-Vanțina 10.4, 067-Cotihana 10.4, 026-Horodiște 9,4, 023-Florițoaia Veche 8,5, 025-Nișcani 8,1, 008-Rădulenii Vechi 7,9, 017-Schinoasa 7,8, 014-Stația meteo sovietică abandonată 7,6, 006-Petrușeni 7,4.

Calitatea acoperirii

Se depun eforturi mari pentru a îmbunătăți calitatea drumurilor din Moldova. Multe articole de pe internet descriu, cu fotografiile, repararea drumurilor în stare proastă, iar asfaltul devine sistematic într-un număr tot mai mare de sate. În plus, ne-am axat pe versanții de deal asfaltați corespunzător, cu excepția Movila Măgura (pentru tumul) și Dealul Bălănești (cel mai înalt punct). Cu toate acestea, există încă "departamentale" de pământ, așa că țineți cont de acest lucru atunci când vă alegeți echipamentul. Un exemplu pozitiv:



Costești, înainte și după

Drumul spre Rădulenii Vechi (008) a suferit și el o schimbare majoră de look:

<https://www.facebook.com/media/set/?set=a.327577323984197.74214.125953117479953&type=1>

Același lucru este valabil și pentru Transnistria. Articolul din link (în limba rusă) descrie lucrarea de pe strada Gogol

(049). Traducerea titlului: "Beton pentru Pușkin și Gogol: repararea celor mai literare străzi".

<http://rnovosti.info/novosti/2022/12/betonka-dlya-pushkina-i-gogolya-remont-samyh-literaturnyh-ulits/>

Ciclism în Moldova

Un nume: Andrei Tchmil, desigur! Omul cu cinci naționalități (sovietică, de când s-a născut la Khabarovsk, în Extremul Orient rusesc, rusă după 1991, apoi ucraineană, moldoveană și... belgiană) și trei monumente (Paris-Roubaix în 1994, Milano-San Remo în 1999 și Turul Flandrei în 2000).



Moldovan Tchmil în Roubaix Belgian Tchmil în San Remo

Calendarul național este sărac. Există un campionat național care se desfășoară la Orhei în 2020 și 2021 și la Chișinău în 2022.



Cupa Președintelui Republicii Moldova s-a desfășurat între 2004 și 2010, cu 3 câștigători locali, 3 bieloruși și un rus. Aceasta a avut loc în capitală.

În acest moment, cea mai mediatizată cursă este cea de ciclism montan. Aceasta are loc în și în jurul celui mai turistic loc din Moldova, complexul istoric de la Orhei Vechi. Traseul din 2019 a fost de 68 km și 870 m de D+, cu vârful nostru 021. Traseul complet pe Openrunner 16354339.

Pentru cei interesați: <http://mtb.md/orheiul-vechi-xcm-2022/>



EDITIONS BIGCYCLING

www.bigcycling.eu