

# K O S O V A

---

*NATACHA 18*



*BIGCYCLING.EU*





*Ju, ciklistë që ju pëlqen të ngjiteni, zbuloni në këto pak faqe se çfarë e bën kaq të pasur listën e sfidës kombëtare në Kosovë.*

GJEOGRAFIA

MEDIA

TURIZMI

SPORTI

## Kosova

Kosova shpalli pavarësinë e saj në vitin 2008. 23 nga 27 shtetet e Bashkimit Evropian e kanë njohur atë si dhe gjysma e shteteve anëtare të OKB-së.

Pa hyrë në konsiderata politike, ne miratojmë këndvështrimin e shoqatave sportive ndërkombëtare për të paraqitur një listë kosovare të shkëputur nga Serbia. IOC, për shembull, njeh Kosovën, e cila gjithashtu fitoi dy medalje të arta në Lojërat Olimpike të Tokios. Në sportin tonë edhe UCI e njeh Kosovën si të tillë.

Uebfaqja e Federatës Kosovare të Çiklizmit: <http://kosovacycling.org>

Ashtu si fqinji i saj jugor, Maqedonia e Veriut, Kosova nuk ka lidhje detare. Ajo është e rrethuar nga Serbia në veri dhe lindje, Maqedonia e Veriut në jug, Shqipëria në jugperëndim dhe Mali i Zi në perëndim.



## Gjeografia e Kosovës

E thënë shpejt, Kosova është 10,900 km<sup>2</sup> e përbërë nga dy fusha të rrethuara me male.

Rrafshi i parë në shqip quhet “Fusha e Kosovës”. Ndodhet në lindje dhe korrespondon me pjesën e sipërme të lumit Sitnica që kalon në perëndim të Prishtinës, kryeqytetit. Para se ta caktojë të gjithë vendin, “Kosova” pra cakton vetëm pjesën lindore. Në serbisht kjo fushë quhet “Kosovo Polje”, “Fusha e Zogjve të Zi”. Beteja që u zhvillua atje në vitin 1389 ishte sinonim i disfatës kundër osmanëve, por edhe sot ajo përbën një referencë madhore për kombin serb, gjë që shpjegon kryesisht refuzimin e Serbisë për të njohur pavarësinë e Kosovës. Gazimestan (KOS017) do t’ju zhytë në zemër të fushëbetejës.



Rrafshi i Kosovës



Metohija

Fusha perëndimore (është më shumë një pllajë) është Metochia. Në shqip quhet “Dukagjin” dhe në serbisht “Metohija”. Ajo korrespondon me pjesën e sipërme të Drinit të Bardhë.

Pra, emri i plotë i Kosovës është "Kosovo and Metohija". Ky është emri i saj zyrtar për Serbinë dhe për OKB-në.

Malet janë në kufi. Pika më e lartë, Gjeravica ose Đeravica (2656m) ndodhet në perëndim, në masivin Bjeshkët e Nemuna ose Prokletije. I afrohem në majën e Bjeshkëve të Belegut (031).

Veriu dominohet nga pjesa kosovare e maleve të Kopaonikut (Serbisht BIG). Pika më e lartë e saj është në Oštro koplje / Bajraku (1789 m). Do të mjaftohemi me 1211 m të Belobërdës (001).



Kosova dhe Metohia



Gjeravica / Đeravica (2656m)

Në lindje të Prishtinës gjejmë malet e Goljakut (Malet e Gollakut në hartë). Velja glava (1181 m) është maja. Në këtë rajon, lista paraqet tri pikë mbi 1000m: 023-Kalaja e Novobërdës / Tvrđava Novo Brdo (1072m), 018-Prapashticë / Propaštica (1040m) dhe 024-Feriqevë / Firićeja (1036m).

Në juglindje, Malet e Karadakut në maqedonisht quhet “Skopska crna gora”, pasi pika e saj më e lartë (Ramno, 1651 m) ndodhet në Maqedoninë e Veriut. Mund ta prekni duke u ngjitur në Brodec (MKN041).

Jugu është i pushtuar nga malet e Sharrit (Malet e Sharrit ose Šar planina), që ndërthurin Kosovën dhe Maqedoninë e Veriut. Titov vrv (2747 m) është pika më e lartë, në anën tjetër të kufirit. Ka shumë mundësi për ta vizituar: qytetin malor Restelice (1479m, 045), Prevallën e Madhe (1515m, 043) dhe dy qendrat e skive Brod-Arxhena (1483m, 044) dhe Brezovicë (1730m). , 048). Ljuboten (MKN001) ju lejon të vizitoni anën maqedonase.



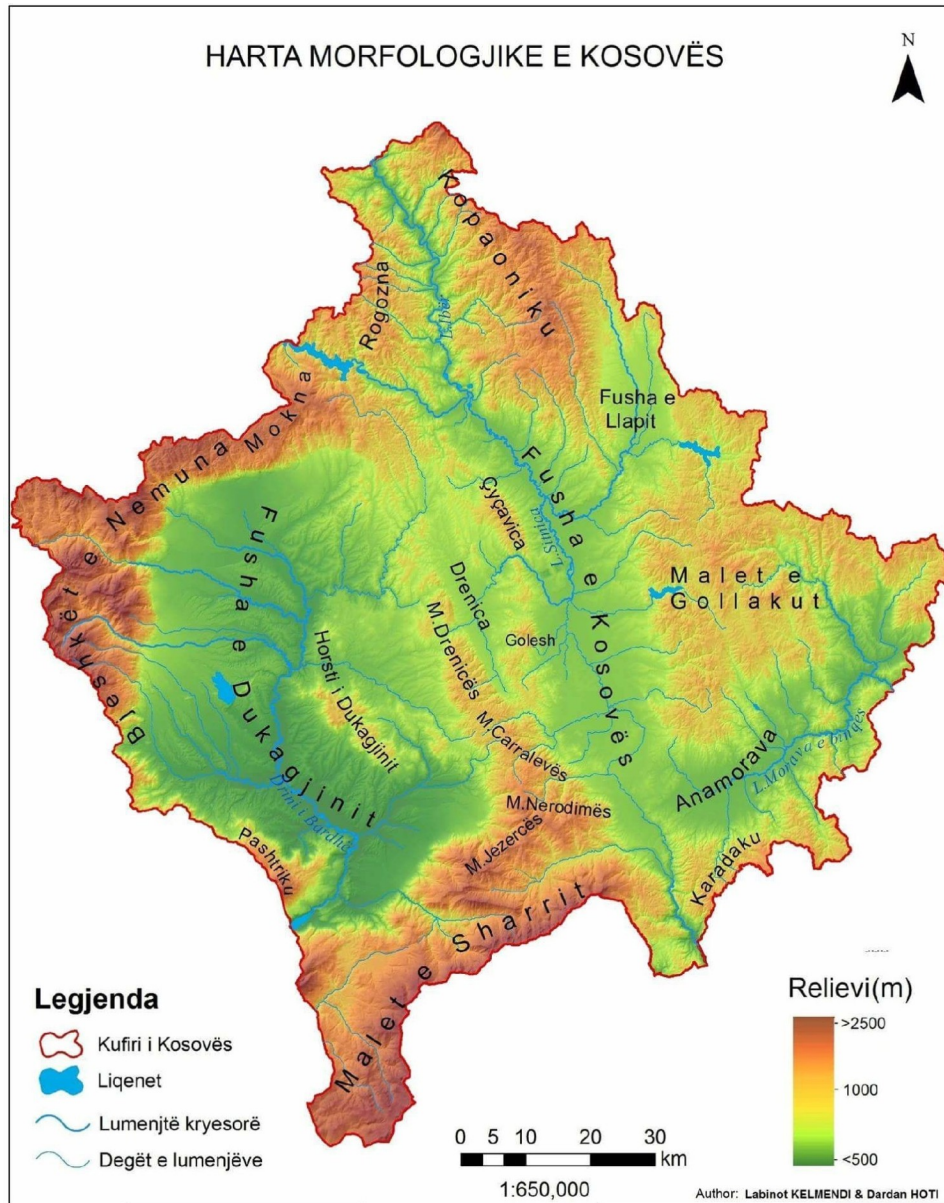
Restelicë / Restelica



Brod-Arxhena

Për rrëzë, rrethina dhe Prizrenit do të bëjnë: 041-Cviljen (1375m) ose 042-Breznë / Brezna (976m).

Brendësia e vendit nuk është e rrafshët, zona midis dy fushave është gjithashtu malore. Duke u maleve të Sharrit në drejtim të veriut, ndeshet, për shembull, 047-Jezerc / Jezerce (1299m), 020-Maja e Goleshit / Goleš (1013m) ose pak më në perëndim, 033-Maja e Zatriqit (1022m).



### Turizmi në Kosovë

Në vargmalet më të rëndësishme malore gjenden dy parqe kombëtare: Bjeshkët e Nemuna (në perëndim) dhe malet e Sharrit në jug. Në të parën zgjidhëm 5 majat: Bogë (012), Koshutan / Košutane (013), Shtëpia Alpikë Ranch (014), Cima Coppi e Brevet Bjeshkët e Belegut (1858m, 031) dhe Koshare (032). Në të dytin, BIG Prevallë / Prevalac (043) dhe Brezovicë / Brezovica (048).



Rruga për në Belegut



Brezovicë / Brezovica A Në

Prishtinë, një shëtitje në Parkun e Gërmisë / Park Gmija (019) është e domosdoshme.

## UNESCO

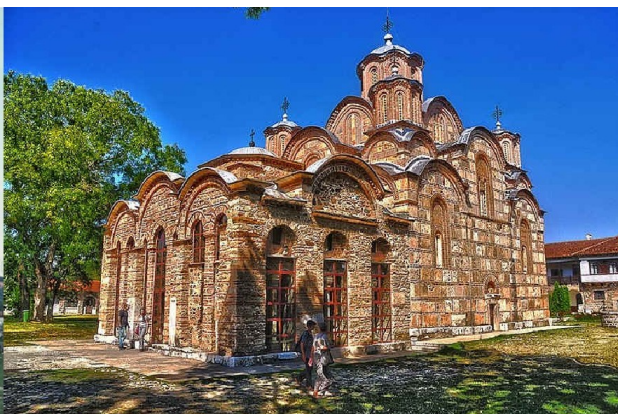
S Kosova nuk është shtet anëtar i UNESCO-s (kuota 2/3 nuk është arritur). Megjithatë, 4 ndërtesa ortodokse janë klasifikuar nën etiketën “monumente mesjetare”. Dy prej tyre janë të përfshirë në sfidë:

-Visoki Deçani është një manastir ortodoks serb. Katedralja e saj është kisha më e madhe mesjetare në Ballkan dhe ruan një grup të rëndësishëm afreskesh bizantine. Manastiri ndodhet në fillim të itinerarit 031-Bjeshkët e Belegut.

- Manastiri i Graçanicës është themeluar në shekullin XIV. Aty ishte vendosur këmba e Shashkocit (022).



Visoki Dečani



Gračanica

Manastire të tjera ortodokse janë përfshirë në listë: Svete Petke (Ulije, 002), Sokolica (007) dhe Gorioč (011).

Vendet e kujtesës:

Gazimestan (017) është një monument mesjetar në formë kulle që përkujton Betejën e Fushë Kosovës (15 qershor 1389). Humbja serbe u dha atyre dominimin osman për afro 500 vjet, por konsolidoi ndjenjën e tyre kombëtare, e cila është ende e gjallë sot.

Memoriali i Koshares (032) nderon dëshmorët kosovarë të një beteje (prill-qershor 1999) gjatë së cilës Ushtria Çlirimtare e Kosovës (UÇK), e mbështetur nga ushtria shqiptare dhe NATO, u përball me ushtrinë e Serbisë dhe Malit të Zi, të mbështetur nga vullnetarët rusë. .

Kleçka (035) ishte skena e masakrës së 22 civilëve serbë në korrik të vitit 1998, gjatë Luftës së Kosovës.



Gazimestan



Koshare

Disa mbetje:

Kalaja e Harilaqit (021) është një fortesë bizantine e shekujve IV-VI pas Krishtit. pas Krishtit

Kalaja e Prizrenit (039) ishte kryeqyteti i Perandorisë Serbe, i themeluar nga Dushani në vitin 1346, prej nga vjen pseudonimi "Kështjella e Dushanit" ("Dušanov grad").

Kalaja e Novobërdës (023) është bashkëkohore me kalanë e Prizrenit. Është ndërtuar për të mbrojtur një minierë e cila do të bëhej më e madhja në Serbi. Një qytet i vërtetë, kishte 7 kisha ortodokse dhe 2 katolike.



Kalaja e Prizrenit

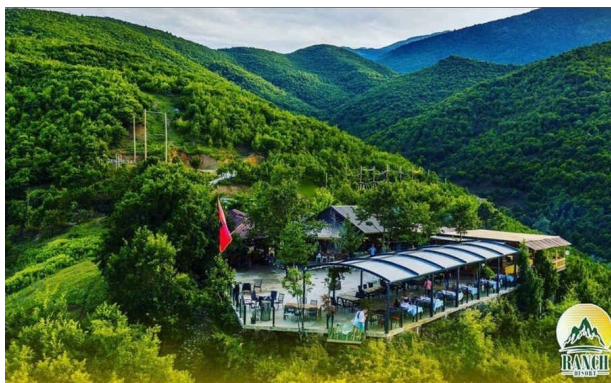


Novo brdo

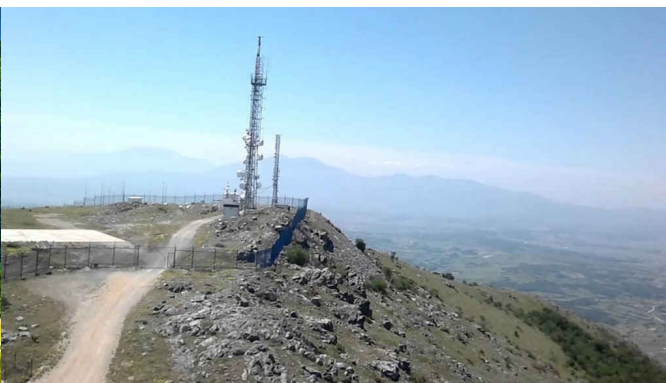


Disa nga panoramat më të bukura:

- Shtëpia Alpikë Ranch (014), restorant panoramik i ndërtuar në shpatin e kodrës mbi Pejë/Peć.
- Maja e Goleshit / Goleš (020) është një mal me antena i cili dominon aeroportin e Prishtinës nga 300m. Ndodhet vetëm në veri të rrënojave të kalajës së Harilaqit.
- Në majën e Majës së Zatriqit (033), ju pret një rënie e lartësisë 700m dhe një shije paraprake e maleve të Sharrit, që ndodhen në jug.
- Jezerc / Jezerce (047) është një tjetër kënaqësi për sytë, veçanërisht nga restoranti Belle Vue (në frëngjisht në tekst).



Shtëpia Alpikë Ranch



Maja e Zatriqit

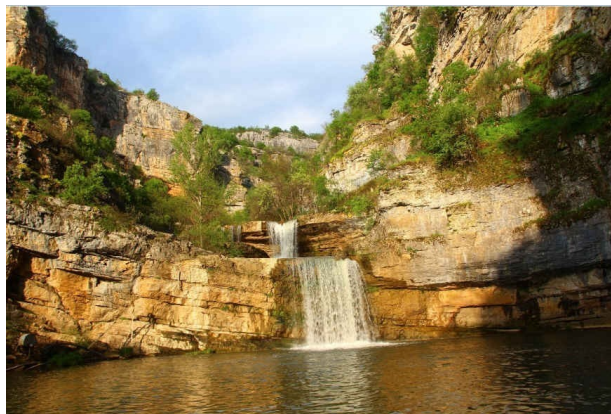
### **Turizmi blu**

Liçeni i digës së Gazivode / Ujman (004) ndodhet në Ibër, është 24 km i gjatë dhe përshkon “kufiri” (koncepti është i diskutueshëm dhe i diskutueshëm) me Serbinë.

Ujëvarat e Mirushës janë një nga atraksionet turistike më të vizituara në vend. Lumi ka gdhendur një kanion 10 km me 13 liçene të lidhur me ujëvara, më e larta prej të cilave është 22 m.



Gazivode / Ujman



Mirusha / Miruše

## Sporti në Kosovë

Tronditja e majave gjendet në malet e Sharrit (Zona 3): 1858 m në Bjeshkët e Belegut (031), 1730 m në Brezovicë (048), 1515 m në Prevallë / Prevalac (043), 1483 m në Brod-Arxhena. (044) dhe 1479m në Restelicë / Restelica (045).

Në Zonën 1, majat mbeten të larta: 1484 m në Koshutan / Košutane (013) dhe 1476 m në Bogë (012).

Zona 2 është më e ulët, Novobërda (023) me 1072 m është pika më e lartë.



Prevallë / Prevalac



Bogë

## Top 10 në europoints

Bjeshkët e Belegut (991pts),

Cviljen (879),

Maja e Zatriqit (859),

Brezovicë / Brezovica (818), Jezerc / Jezerce (751), Prevallë / Prevalac (725), Stolovi (672),

Novosellë / Novo Selo (658), Bajgorë / Bajgora (633) et Restelicë / Restelica (591).



La KFOR au sommet de Cviljen



Prizren vue de Novosellë / Novo Selo

## Top 10 Bomba

Kalaja e Prizrenit / Prizrenski grad (36),

Shtëpia Alpikë Ranch (34),

Maja e Zatriqit (32),

Brezovicë / Brezovica (31),

Novosellë / Novo Selo (30),

Cviljen dhe Sokolica Manastiri (29),

Zasellë / Zasela dhe Koshare (28),

Jezerc / Jezerce (26).



Kthesa e fundit para kalasë së Prizrenit



Manastiri i Sokolicës

op 10 në ndryshim në lartësi

Bjeshkët e Belegut (1246m), Prevallë / Prevalac (1097), Cviljen (927), Jezerc / Jezerce (860), Bajgorë / Bajgora (852), Brezovicë / Brezovica (835), Stolovi (807), Belo Brdo (759), Maja e Zatriqit (684) dhe Novosellë / Novo Selo (613).



Rruga e Zaselës me pamje nga Mitrovica e Kosovës



Bajgorë / Bajgora (Çeshmja e Luanit)

Top 10 në gjatësi

Prevallë / Prevalac (26km), Shtrazë / Straža et Bjeshkët e Belegut (25), Kalaja e Novobërdës / Tvrđava Novo Brdo (24), Prapashticë / Propaštica, Stolovi et Bajgorë / Bajgora (21), Belo Brdo (18), Restelicë / Restelica (17) dhe Jezerc / Jezerce (16).

### Média au Kosovo

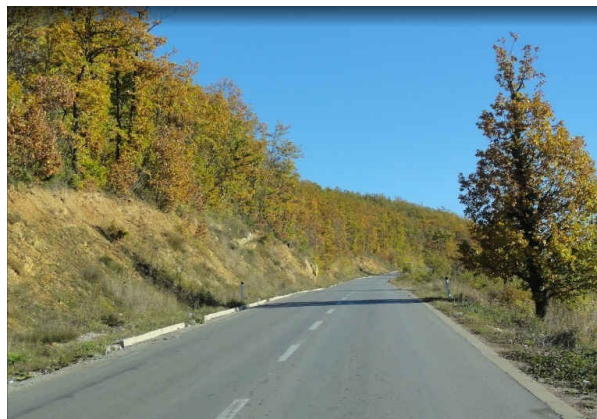
Turneu i Kosovës ekziston që nga viti 2010 dhe është pjesë e programit UCI që nga viti 2019 (në kategorinë 2.2). Fatkeqësisht, që nga ndryshimi i statusit, itinerari përdor ekskluzivisht rrugë automobilistike: <http://kosovacycling.org/2019/07/04/etapa-e-1-tour-de-kosova-2019/>



Para vitit 2019, BIG Prevallë / Prevalc është kaluar të paktën 4 herë (2012, 2015, 2017 dhe 2018). Në vitin 2017 dhe 2018, për të shkuar nga Shtime në Komoran, rruga teorikisht duhej të kalonte Pjetërshticën / Petraštica (046).



Turi i Kosovës 2017 në Prevallë



Rruga nga Pjetërshtica / Petraštica

### Ngjitjet e autokodrës

<http://www.rallycross-photo.com/heuvelklim2/category/kosovo/>

3 brinjë kanë të bëjnë me sfidën:

- Prevallë është me interes si për pilotët ashtu edhe për çiklistët. Në çdo shpat ka një ngjitje kodre (Prevallë në VP dhe Brezovica në VL).
- Pouskë / Pousko me panoramën madhështore të Prizrenit është fillimi i Cviljen (041).
- Jezerc nga Nerodime është pjesë e shpatit LINDOR të 047.



Grykat e Prevallës



Panorama nga Pousko mbi Prizren



EDITIONS BIGCYCLING

*[www.bigcycling.eu](http://www.bigcycling.eu)*